

(K tomuto pdf. patří také zvuková nahrávka s doplňujícím komentářem. Opakování je určeno pro 3. – 5. ročník).

NOTY – ROZDĚLENÍ TÓNŮ DO OKTÁV

Vzhledem k tomu, že třeba tón C je na klavíru možné zahrát v osmi různých výškových polohách, je nutné k názvu každé noty doplnit i její oktávu.

Přehled oktáv od nejnižší po nejvyšší:

- Subkontra oktáva – např. C²
- Kontra oktáva – např. C¹
- Velká oktáva – např. C
- malá oktáva – např. c
- jednočárkovaná oktáva – např. c¹
- dvoučárkovaná oktáva – např. c²
- tříčárkovaná oktáva – např. c³
- čtyřčárkovaná oktáva – např. c⁴
- pětičárkovaná oktáva – např. c⁵

Všimni si, jakou roli hraje použití velkých nebo malých písmen v psaném názvu noty.

Například C¹ znamená kontra C, ale c¹ znamená jednočárkované C.

Přibližně od poloviny malé oktávy nahoru používáme pro zápis not houslový klíč (G klíč).

Přibližně od poloviny jednočárkované oktávy dolů používáme basový klíč – (F klíč). Některé noty tedy lze pohodlně zapsat v obou klíčích. Pro zápis extrémně hlubokých nebo extrémně vysokých not (subkontra oktáva a pětičárkovaná oktáva) se většinou používá oktávová značka, tu se budeme učit v průběhu 3. ročníku.

Zlom oktáv nastává vždy u noty C. Velká oktáva je od Velkého C nahoru, malá oktáva je od malého c nahoru, jednočárkovaná oktáva je od c¹ nahoru atd.

Narazíme-li v kterémkoliv klíči na notu kterou neznáme, můžeme se k ní dopočítat pomocí hudební abecedy (c, d, e, f, g, a, h, c). Počítáme od nejbližšího tónu, který známe.

BASOVÝ KLÍČ = F KLÍČ

Ti kdo jej neumí číst přirozeně, protože ho při hře na svůj nástroj nepoužívají si mohou pomoci zrcadlovým převrácením některých not v houslovém klíči. Napíšeme-li si v houslovém klíči tóny c^1, g^1, c^2, g^2, c^3 , tak při použití zrcadlového převrácení získáme tóny C, F, c, f, c^1 v klíči basovém. Tóny C tedy zůstávají stále tóny C, tóny G se mění na F. Z hlediska oktáv zůstává stejné pouze c^1 , u ostatních tónů se oktávy mění.

ukázka převrácení zmíněných tónů z houslového klíče do basového:

The image shows two staves of musical notation. The top staff is in treble clef and contains five notes: c^1 (on the first line), g^1 (on the second line), c^2 (on the third line), g^2 (on the fourth line), and c^3 (on the fifth line). The bottom staff is in bass clef and shows the inverted notes: c^1 (on the first space), f (on the second space), c (on the third space), F (on the fourth space), and c (on the fifth space). The notes c^1 and c are aligned vertically, as are g^1 and f , c^2 and c , g^2 and F , and c^3 and c . The c^3 note in the treble clef is crossed out with a horizontal line, and the c note in the bass clef is also crossed out with a horizontal line.

notová ukázka rozložení oktáv:

The image shows three musical staves illustrating the placement of the note C across different octaves:

- Top staff (Bass clef):** Shows a note C on the first line (labeled 'MALÁ OKTÁVA') and a note C on the first space (labeled 'VELIKÁ OKTÁVA').
- Middle staff (Treble clef):** Shows a note C on the first space (labeled 'JEDNOCÁŘKOVANÁ OKTÁVA'), a note C on the second line (labeled 'DVOUCÁŘKOVANÁ OKTÁVA'), and a note C on the second space (labeled 'TRICÁŘKOVANÁ OKTÁVA').
- Bottom staff (Bass clef):** Shows a note C on the first space (labeled 'JEDNOCÁŘKOVANÁ OKTÁVA'), a note C on the second line (labeled 'C²'), and a note C on the second space (labeled 'C³').

OPAKOVÁNÍ DUROVÝCH STUPNIC

Stupnice je řada osmi tónů seřazených podle určitých pravidel. Ta hlavní pravidla jsou dvě:

1. Stupnice musí začínat a končit stejným tónem.
2. Ve stupnici jdou tóny postupně za sebou, žádný se neopakuje a žádný není vynechán.
3. Kromě C dur, která je bez předznamenání, patří do každé stupnice určitý počet křížků nebo béček = předznamenání stupnice.

Díky předznamenání je zachován poměr, že každá durová stupnice má půltóny mezi $\frac{3}{4}$ tónem a mezi $\frac{7}{8}$ tónem. Mezi ostatními tóny je vzdálenost celého tónu. Toto je důvod proč má durová stupnice stále stejný charakter ať začíná od kteréhokoliv tónu.

KŘÍŽEK

Křížek zvyšuje notu o půl tónu. Do názvu zvýšené noty se přidává koncovka (is). Například napíšeme-li křížek před notu F, tak vznikne nota Fis.

Pořadí křížků v předznamenání:

- fis, cis, gis, dis, ais, eis, his

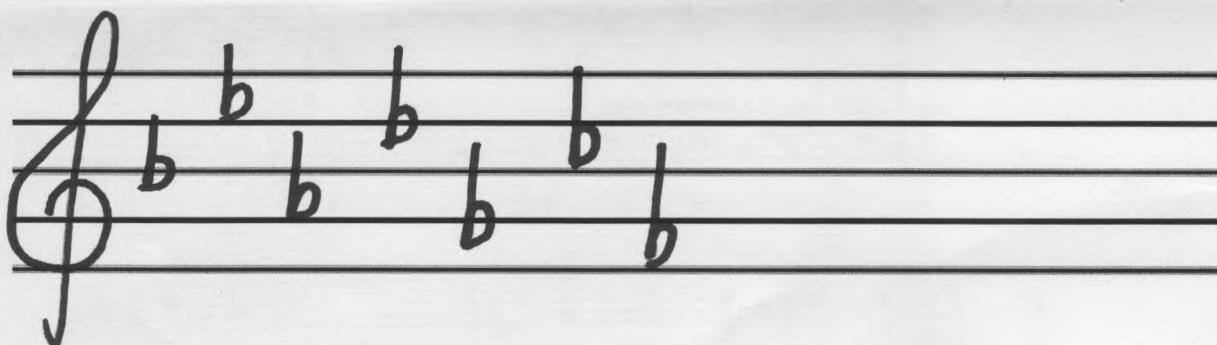


BĚČKO

Běčko snižuje notu o půl tónu. Do názvu snižené noty přidáváme koncovku (es). Například napíšeme-li běčko před notu F, tak vznikne nota Fes. Výjimkou jsou noty H a A. Snížíme-li notu H vznikne nota Hes, které se ale může říkat také Bé. Snížíme-li notu A, tak vznikne nota As, ne Aes.

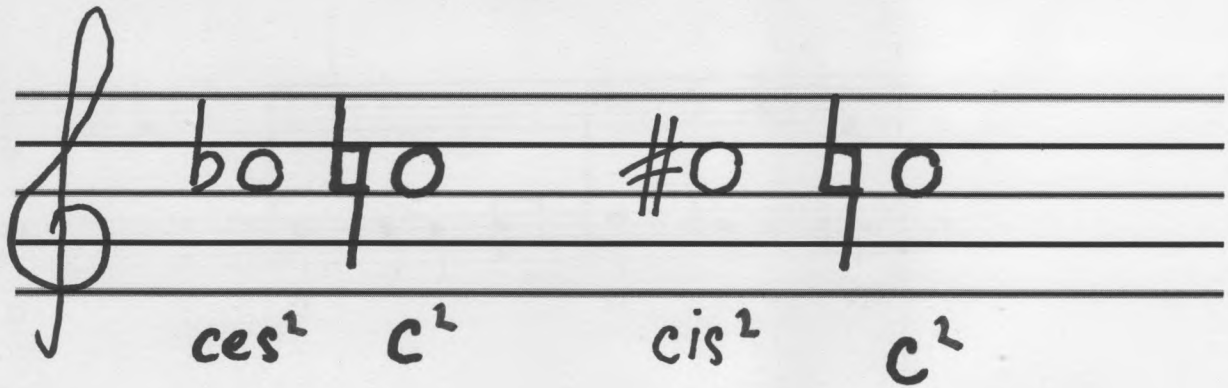
Pořadí bécěk v předznamenání:

- bé (=hes), es, as, des, ges, ces, fes.



ODRÁŽKA

Odrážka ruší křížek nebo běčko před notou. Odrážka může notu jak zvyšovat, tak snižovat. Například Ces zvýší na C nebo Cis sníží na C.



KVINTOVÝ KRUH = POŘADÍ STUPNIC S KŘÍŽKY

Pořadí stupnic s křížky se říká kvintový kruh. Je to proto, že když tvoříme kvinty nad notou C, tak získáváme základní tóny stupnic v tom pořadí, jak jim postupně přibývají křížky. Kvintový kruh je lepší se naučit nazpaměť.

Kvintový kruh = pořadí stupnic s křížky je:

C, G, D, A, E, H, Fis, Cis

(C dur – 0, G dur – 1křížek, D dur – 2křížky, A dur – 3křížky, atd. až po Cis dur – 7 křížků)

KVARTOVÝ KRUH = POŘADÍ STUPNIC S BÉČKY

Pořadí stupnic s béčky se říká kvartový kruh. Je to proto, že když tvoříme kvarty nad notou C, tak získáváme základní tóny stupnic s béčky v tom pořadí jak jim béčka postupně přibývají.

Pokud umíme pořadí béček v předznamenání, tak vlastně téměř umíme i kvartový kruh.

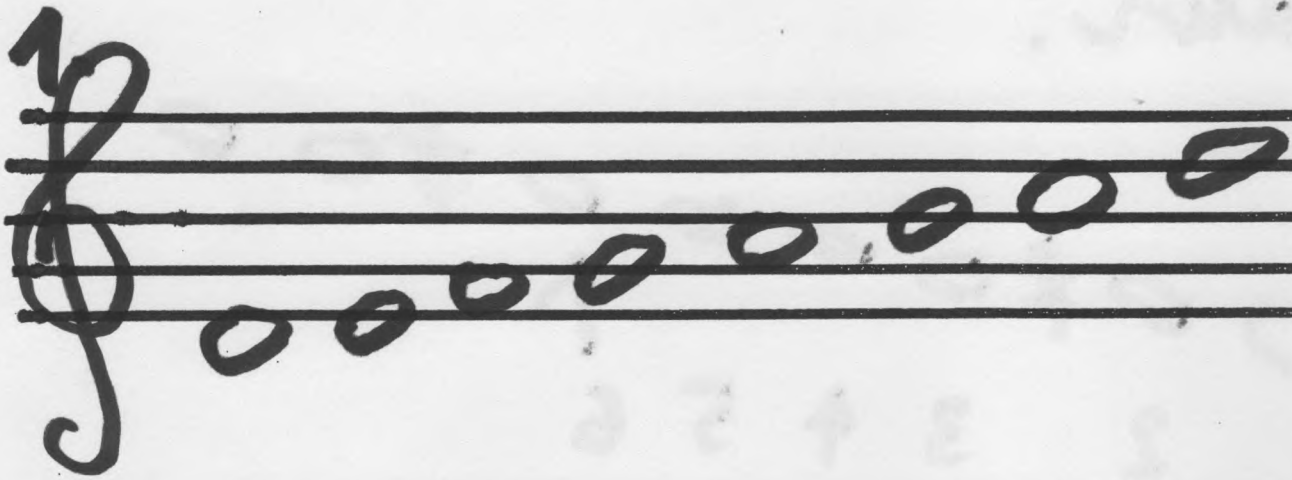
pořadí béček v předznamenání: bé, es, as, des, ges, ces, fes

kvartový kruh: **F, B, Es, As, Des, Ges, Ces**

Kvartový kruh získáme, když před pořadí béček přidáme F.

(F dur – 1béčko, B dur – 2béčka, Es dur – 3 béčka, atd. až po Ces dur – 7béček)

D dur :



2. F B ES AS DES GES CES
C G D A E H FIS CIS

